



ROMÂNIA
MINISTERUL EDUCAȚIEI NAȚIONALE
UNIVERSITATEA „VASILE ALECSANDRI” DIN BACĂU



Nr. 18741/26.09.2018

ORIENTAREA ÎN CARIERĂ A ELEVILOR DE LICEU, CLIENȚI EXTERNI AI UNIVERSITĂȚII „VASILE ALECSANDRI” DIN BACĂU, PARTICIPANȚI ÎN CADRUL PROIECTULUI „ZIUA PORȚILOR DESCHISE”(2018)

Studiul cu referire la orientarea în carieră a elevilor de liceu, participanți în cadrul proiectului „Ziua Porților Deschise”, în calitate de clienți externi ai Universității „Vasile Alecsandri” din Bacău, s-a desfășurat în perioada: aprilie – septembrie 2018.

Pentru atingerea scopului propus am elaborat un chestionar alcătuit din 5 itemi, administrat direct prin intermediul operatorilor de teren (studenți voluntari D.C.P.).

Eșantionul a fost alcătuit din 86 *elevi de liceu*, reprezentând 43% din totalul participanților la eveniment, adică 200 elevi din totalul celor 14 colegii și licee din județele Bacău. Rezultatele anchetei au scos în evidență următoarele aspecte:

I. Principalele *canale de informare* pe care subiecții investigați le utilizează în vederea culegerii de informații cu referire la ofertele educaționale ale universităților sunt următoarele (în ordinea descrescătoare a răspunsurilor):

- pe primul loc, ziare, reviste, publicații media, cu 27,22% (46 răspunsuri, din totalul de 169), pondere mai **ridicată** cu 18,55% față de 2016 (8,67%), mai **ridicată** 19,89% față de 2014 (7,33%), mai **ridicată** 18,32% față de 2013 (8,90%) și mai **ridicată** cu 19,13% față de 2012 (8,09%). Această variantă de răspuns ocupa locul al cincilea în ierarhia răspunsurilor înregistrate în 2016;
- pe locul doi, consultarea site-urilor universităților, cu 24,26% (41 răspunsuri, din totalul de 169), pondere mai **ridicată** cu 4,26% față de 2016 (20%), pondere mai **scăzută** cu 0,53% față de 2014 (24,79%), pondere mai **ridicată** cu 0,92% față de 2013 (23,34%) și mai **scăzută** cu 3,25% față de 2012 (27,51%). Această variantă de răspuns ocupa tot locul doi în ierarhia răspunsurilor înregistrate în 2016;
- pe locul trei, informații primite de la profesorii de liceu, de 22,48% (38 răspunsuri, din totalul de 169), pondere mai **ridicată** cu 1,48% față de 2016 (21%), pondere mai **ridicată** cu 1,96% față de 2014 (20,52%), mai **ridicată** cu 0,87% față de 2013 (21,61%) și cu 1,04% față de 2012 (21,44%). Această variantă de răspuns ocupa primul loc în ierarhia răspunsurilor înregistrate în 2016;
- pe locul patru, informații primite de la prieteni și colegi, de 9,47% (16 răspunsuri, din totalul de 169), pondere mai **scăzută** cu 9,86% față de 2016 (19,33%), pondere mai **scăzută** cu 7,40% față de 2014 (16,87%), pondere mai **scăzută** cu 9,03% față de 2013 (18,50%) și cu 6,82% față de 2012 (16,29%). Această variantă de răspuns ocupa locul trei în ierarhia răspunsurilor înregistrate în 2016;
- pe locul cinci, informații primite de la membrii familie, cu 6,51% (11 răspunsuri, din totalul de 169), pondere mai **scăzută** cu 2,16% față de 2016 (8,67%), pondere mai **scăzută** cu 1,70% față de 2014 (8,21%), pondere mai **scăzută** cu 1,01% față de 2013 (7,52%) și cu 1,13% față de 2012

(7,64%). Această variantă de răspuns ocupa tot locul cinci în ierarhia răspunsurilor înregistrate în 2016;

- pe locul șase, prezentări în cadrul orelor de dirigiență/consiliere vocațională, de 5,92% (10 răspunsuri, din totalul de 169), pondere mai **scăzută** cu 8,41% față de 2014 (14,33%), pondere mai **scăzută** cu 5,51% față de 2014 (11,43%), mai **scăzută** cu 9,12% față de 2013 (15,04%) și cu 5,02% față de 2012 (10,94%). Această variantă de răspuns ocupa locul patru în ierarhia răspunsurilor înregistrate în 2016;

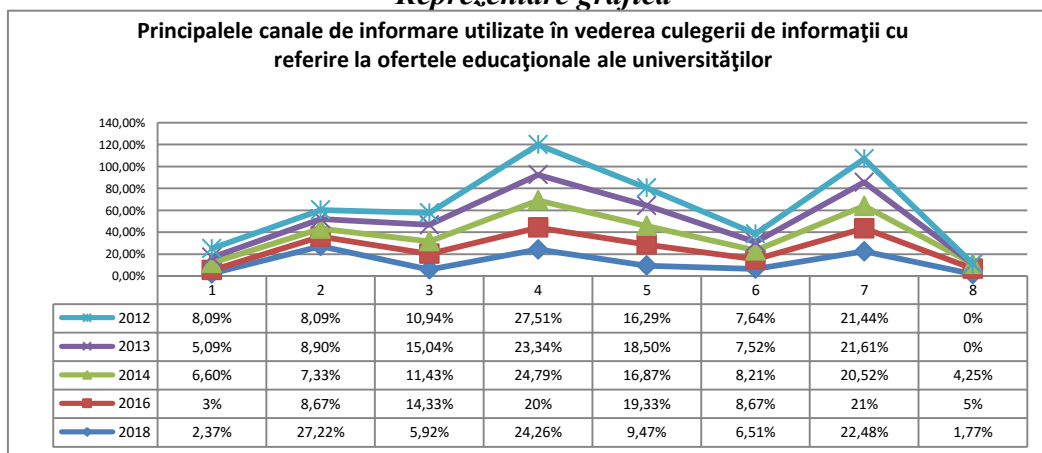
- pe locul șapte, emisiuni radio - TV, de 2,37% (4 răspunsuri, din totalul de 169), pondere mai **scăzută** cu 0,63% față de 2016 (3%), pondere mai **scăzută** cu 4,23% față de 2014 (6,60%), cu 2,72% față de 2013 (5,09%) și cu 5,72% față de 2012 (8,09%). Această variantă de răspuns ocupa tot locul șapte în ierarhia răspunsurilor înregistrate în 2016;

- pe ultimul loc, alte canale, de 1,77% (3 răspunsuri, din totalul de 169), pondere mai **scăzută** cu 3,23% față de 2016 (5%) și cu 2,48% față de 2014 (4,25%). Această variantă de răspuns ocupa locul șase în ierarhia răspunsurilor înregistrate în 2016;

Tabelul nr.1

Variante de răspuns Ani	ITEM I Principalele canale de informare utilizate în vederea culegerii de informații cu referire la ofertele educaționale ale universităților								
	a. emisiuni radio - TV	b. ziare, reviste, publicații media	c. prezentări în cadrul orelor de dirigiență / consiliere vocațională	d. consultarea site-urilor universităților	e. informații primite de la prieteni și colegi	f. informații primite de la membrii familie	g. informații primite de la profesorii de liceu	h. alte canale	TOTAL Răspunsuri
2018	4 2,37%	46 27,22%	10 5,92%	41 24,26%	16 9,47%	11 6,51%	38 22,48%	3 1,77%	169 100%
2016	9 3%	26 8,67%	43 14,33%	60 20%	58 19,33%	26 8,67%	63 21%	15 5%	300 100%
2014	45 6,60%	50 7,33%	78 11,43%	169 24,79%	115 16,87%	56 8,21%	140 20,52%	29 4,25%	682 100%
2013	59 5,09%	103 8,90%	174 15,04%	270 23,34%	214 18,50%	87 7,52%	250 21,61%	-	1157 100%
2012	88 8,09%	88 8,09%	119 10,94%	299 27,51%	177 16,29%	83 7,64%	233 21,44%	-	1087 100%
Diferențe 2016	-0,63%	+18,55%	-8,41%	+4,26%	-9,86%	-2,16%	+1,48%	-3,23%	-
Diferențe 2014	-4,23%	+19,89%	-5,51%	-0,53%	-7,40%	-1,70%	+1,96%	-2,48%	-
Diferențe 2013	-2,72%	+18,32%	-9,12%	+0,92%	-9,03%	-1,01%	+0,87%	-	-
Diferențe 2012	-5,72%	+19,13%	-5,02%	-3,25%	-6,82%	-1,13%	+1,04%	-	-

Reprezentare grafică



II. Modalitățile prin care elevii de liceu culeg informații referitoare la oferta educațională a Universității „Vasile Alecsandri” din Bacău, sunt următoarele (în ordinea descrescătoare a răspunsurilor):

- pe primul loc, prin intermediul participanților la „Caravana admiterii”, cu 19,23% (45 răspunsuri, din totalul de 234), pondere mai **ridicată** cu 18,29% față de 2016 (0,94%), pondere mai **ridicată** cu 16,98% față de 2014 (2,25%), mai **ridicată** cu 18,65% față de 2013 (0,58%) și cu 18,37% față de 2012 (0,86%). Această variantă de răspuns ocupa locul zece în ierarhia răspunsurilor înregistrate în 2016;

- pe locul doi, informații primite de la prieteni și colegi, cu 14,53% (34 răspunsuri, din totalul de 234), pondere mai **ridicată** cu 2,23% față de 2016 (12,30%), pondere mai **ridicată** cu 6,68% față de 2014 (7,85%), cu 6,02% față de 2013 (8,51%) și cu 6,61% față de 2012 (7,92%); Această variantă de răspuns ocupa aceeași poziție în ierarhia răspunsurilor înregistrate în 2016;

- pe locul trei, informații primite de la membrii familie, cu 14,10% (33 răspunsuri, din totalul de 234), pondere mai **ridicată** cu 8,74% față de 2016 (5,36%), pondere mai **ridicată** cu 11,44% față de 2014 (2,66%), pondere mai **ridicată** cu 11,02% față de 2013 (3,08%) și cu 10,81% față de 2012 (3,29%). Această variantă de răspuns ocupa locul șapte în ierarhia răspunsurilor înregistrate în 2016;

- pe locul patru, informații primite de la profesorii de liceu, cu 11,97% (28 răspunsuri, din totalul de 234), pondere mai **ridicată** cu 1,88% față de 2016 (10,09%), pondere mai **ridicată** cu 2,72% față de 2014 (9,25%), pondere mai **ridicată** cu 2,30% față de 2013 (9,67%) și mai **scăzută** cu 0,79% față de 2012 (12,76%). Această variantă de răspuns ocupa locul cinci în ierarhia răspunsurilor înregistrate în 2016;

- pe locul cinci, cu 11,11% (26 răspunsuri, din totalul de 234) broșuri, pliante, postere, pondere mai **scăzută** cu 1,19% față de 2016 (12,30%), pondere mai **scăzută** cu 6,84% față de 2014 (17,95%), pondere mai **scăzută** cu 9,41% față de 2013 (20,52%) și cu 1,74% față de 2012 (12,85%). Această variantă de răspuns ocupa locul doi în ierarhia răspunsurilor înregistrate în 2016, la egalitate de procente cu informații primite de la prieteni și colegi;

- pe locul șase, ziare, reviste, publicații media, cu 9,40% (22 răspunsuri, din totalul de 234), pondere mai **ridicată** cu 6,88% față de 2016 (2,52%), pondere mai **ridicată** cu 6,73% față de 2014 (2,67%), mai **ridicată** cu 7,56% față de 2013 (1,84%) și cu 6,31% față de 2012 (3,09%). Această variantă de răspuns ocupa locul opt în ierarhia răspunsurilor înregistrate în 2016, la egalitate de procente cu alte surse;

- pe locul șapte, participarea la „Ziua porților deschise”, cu 6,84% (16 răspunsuri, din totalul de 234), pondere mai **scăzută** cu 15,56% față de 2016 (22,40%), pondere mai **scăzută** cu 21,63% față de 2014 (28,47%), pondere mai **scăzută** cu 23,52% față de 2013 (30,36%) și cu 21,75% față de 2012 (28,59%). Această variantă de răspuns ocupa primul loc în ierarhia răspunsurilor înregistrate în 2016;

- pe locul opt, vizite în instituția universitară băcăuană, cu 6,41% (15 răspunsuri, din totalul de 234), pondere mai **scăzută** cu 4,95% față de 2016 (11,36%), pondere mai **scăzută** cu 6,35% față de 2014 (12,76%), mai **scăzută** cu 3,43% față de 2013 (12,57%) și cu 6,16% față de 2012 (12,57%). Această variantă de răspuns ocupa locul trei în ierarhia răspunsurilor înregistrate în 2016;

- pe locul nouă, prezentări în cadrul orelor de dirigenție/consiliere vocațională, cu 2,56% (6 răspunsuri, din totalul de 234), pondere mai **scăzută** cu 5,96% față de 2016 (8,52%), pondere mai **scăzută** cu 3,48% față de 2014 (6,04%), mai **scăzută** cu 2,28% față de 2013 (4,84%) și cu 2,47% față de 2012 (5,03%). Această variantă de răspuns ocupa locul șase în ierarhia răspunsurilor înregistrate în 2016;

- pe locul zece, consultarea site-urilor universităților, cu 2,14% (5 răspunsuri, din totalul de 234), pondere mai **scăzută** cu 8,28% față de 2016 (10,42%), pondere mai **scăzută** cu 4,45% față de 2014 (6,59%), pondere mai **scăzută** cu 7,29% față de 2013 (9,43%) și cu 9,64% față de 2012 (11,78%). Această variantă de răspuns ocupa locul patru în ierarhia răspunsurilor înregistrate în 2016;

- pe locul unsprezece, emisiuni radio - TV, cu 0,43% (1 răspuns, din totalul de 234), pondere mai scăzută cu 0,84% față de 2016(1,27%), pondere mai scăzută cu 1,12% față de 2014(1,55%), mai scăzută cu 0,90% față de 2013(1,33%) și cu 0,83% față de 2012 (1,26%). Această variantă de răspuns ocupa ultimul loc în ierarhia răspunsurilor înregistrate în 2016;

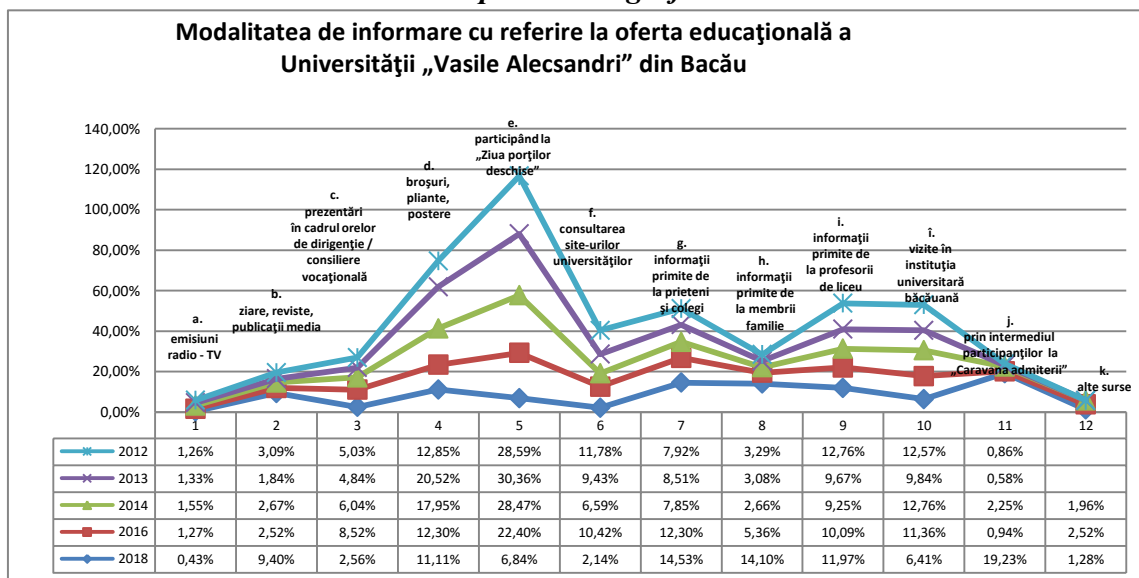
- pe ultimul loc, alte surse, cu 1,28%(3 răspunsuri, din totalul de 234), pondere mai scăzută cu 1,24% față de 2016(1,55%) și cu 0,68% față de 2014(1,96%).

Comparativ cu studiul din 2016, cea mai mari creștere s-a înregistrat pentru varianta j (prin intermediul participanților la „Caravana admiterii”), 18,29% (19,23% în 2018 și 0,94% în 2016), iar cea mai evidentă scădere, pentru varianta e (participarea la „Ziua porților deschise”), 15,56% (6,84% în 2018 și 22,40% în 2016).

Tabelul nr.2

ITEM II							
Modalitatea de informare cu referire la oferta educațională a Universității „Vasile Alecsandri” din Bacău							
Variante de răspuns	a. emisiuni radio - TV	b. ziare, reviste, publicații media	c. prezentări în cadrul orelor de dirigjență / consiliere vocațională	d. broșuri, pliante, postere	e. participând la „Ziua porților deschise”	f. consultarea site-urilor universităților	g. informații primite de la prieteni și colegi
Ani							
2018	1 0,43%	22 9,40%	6 2,56%	26 11,11%	16 6,84%	5 2,14%	34 14,53%
2016	4 1,27%	8 2,52%	27 8,52%	39 12,30%	71 22,40%	33 10,42%	39 12,30%
2014	11 1,55%	19 2,67%	43 6,04%	128 17,95%	203 28,47%	47 6,59%	56 7,85%
2013	16 1,33%	22 1,84%	58 4,84%	246 20,52%	364 30,36%	113 9,43%	102 8,51%
2012	13 1,26%	32 3,09%	52 5,03%	133 12,85%	296 28,59%	122 11,78%	82 7,92%
Diferențe 2016	-0,84%	+6,88%	-5,96%	-1,19%	-15,56%	-8,28%	+2,23%
Diferențe 2014	-1,12%	+6,73%	-3,48%	-6,84%	-21,63%	-4,45%	+6,68%
Diferențe 2013	-0,90%	+7,56%	-2,28%	-9,41%	-23,52%	-7,29%	+6,02%
Diferențe 2012	-0,83%	+6,31%	-2,47%	-1,74%	-21,75%	-9,64%	+6,61%
Variante de răspuns	h. informații primite de la membrii familie	i. informații primite de la profesorii de liceu	î. vizite în instituția universitară băcăuană	j. prin intermediul participanților la „Caravana admiterii”	k. alte surse	-	TOTAL Răspunsuri
Ani							
2018	33 14,10%	28 11,97%	15 6,41%	45 19,23%	3 1,28%	-	234 100%
2016	17 5,36%	32 10,09%	36 11,36%	3 0,94%	8 2,52%	-	317 100%
2014	19 2,66%	66 9,25%	91 12,76%	16 2,25%	14 1,96%	-	713 100%
2013	37 3,08%	116 9,67%	118 9,84%	7 0,58%	-	-	1199 100%
2012	34 3,29%	132 12,76%	130 12,57%	9 0,86%	-	-	1035 100%
Diferențe 2016	+8,74%	+1,88%	-4,95%	+18,29%	-1,24%	-	-
Diferențe 2014	+11,44%	+2,72%	-6,35%	+16,98%	-0,68%	-	-
Diferențe 2013	+11,02%	+2,30%	-3,43%	+18,65%	-	-	-
Diferențe 2012	+10,81%	-0,79%	-6,16%	+18,37%	-	-	-

Reprezentare grafică



III. 1. În vederea înscrierii la facultate, subiecții investigați s-au declarat *interesați de informațiile* ce privesc **sistemul de admitere la facultate**, după cum urmează (în ordinea descrescătoare a răspunsurilor):

- într-o mare măsură – 42,03% (29 răspunsuri, din totalul de 69), pondere mai **ridicată** cu 5,42% față de 2016 (36,61%), cu 3% față de 2014 (39,03%), cu 3,17% față de 2013 (38,86%) și cu 8,77% față de 2012 (33,26%);

- într-o foarte mare măsură - în proporție de 39,14% (27 răspunsuri), pondere mai **scăzută** cu 2,82% față de 2016 (41,96%), cu 0,69% față de 2014 (39,83%), pondere mai **ridicată** cu 1,28% față de 2013 (37,86%) și mai **scăzută** cu 12,36% față de 2012 (51,50%);

- suficient - 8,70% (6 răspunsuri), pondere mai **scăzută** cu 5,59% față de 2016 (14,29%), pondere mai **ridicată** cu 2,20% față de 2014 (6,50%), cu 1,82% față de 2013 (6,88%) și cu 2,26% față de 2012 (6,44%);

- într-o mică măsură - 7,24% (5 răspunsuri), pondere mai **ridicată** cu 0,99% față de 2016 (6,25%), pondere mai **scăzută** cu 2,93% față de 2014 (10,17%), cu 6,33% față de 2013 (13,57) și cu 0,27% față de 2012 (7,51%);

- deloc - 2,89% (2 răspunsuri), pondere mai **ridicată** cu 2% față de 2016 (0,89%), pondere mai **scăzută** cu 1,58% față de 2014 (4,47%), pondere mai **ridicată** cu 0,06% față de 2013 (2,83%) și cu 1,60% față de 2012 (1,29%).

III. 2. În vederea înscrierii la facultate, subiecții investigați s-au declarat *interesați de informațiile* referitoare la **numărul de locuri disponibile**, după cum urmează (în ordinea descrescătoare a răspunsurilor):

- într-o mare măsură - în proporție de 50% (31 răspunsuri, din totalul de 62), pondere mai **ridicată** cu 5,75% față de 2016 (44,25%), cu 7,38% față de 2014 (42,62%), cu 7,05% față de 2013 (42,95%) și cu 9,18% față de 2012 (40,82%);

- într-o foarte mare măsură - 29,03% (18 răspunsuri), pondere mai **ridicată** cu 2,48% față de 2016 (26,55%), pondere mai **scăzută** cu 1,77% față de 2014 (30,80%), și cu 1,24% față de 2013 (30,27%) și cu 7,44% față de 2012 (36,47%);

- într-o mică măsură - 9,68% (6 răspunsuri), pondere mai **scăzută** cu 4,48% față de 2016 (14,16%), cu 5,51% față de 2014 (15,19%), cu 6,47% față de 2013 (16,15%) și cu 4,73% față de 2012 (14,41%);

- *suficient* - 8,06% (5 răspunsuri), pondere mai **scăzută** cu 3,45% față de 2016 (11,51%), pondere mai **ridicată** cu 2,58% față de 2014 (5,48%), cu 0,90% față de 2013 (7,16%) și cu 1,72% față de 2012 (6,34%);

- *deloc* - 3,23% (2 răspunsuri) pondere mai **scăzută** cu 0,30% față de 2016 (3,53%), cu 2,68% față de 2014 (5,91%), și cu 0,24% față de 2013 (3,47%), dar mai **ridicată** cu 1,27% față de 2012 (1,96%).

III. 3. În vederea înscrierii la facultate, subiecții investigați s-au declarat *interesați de informațiile referitoare la valoarea taxei de studiu* percepute, după cum urmează (în ordinea descrescătoare a răspunsurilor):

- *într-o foarte mare măsură*-în proporție de 37,70% (23 răspunsuri, din totalul de 61), pondere mai **ridicată** cu 1,34% față de 2016 (36,36%), pondere **egală** față de 2014 (37,70%), mai **scăzută** cu 4,54% față de 2013 (42,24%) și cu 3,04% față de 2012 (40,74%);

- *într-o mare măsură* - 32,79% (20 răspunsuri), pondere mai **ridicată** cu 0,97% față de 2016 (31,82%), cu 2,46% față de 2014 (30,33%), cu 1,32% față de 2013 (31,47%) și mai **scăzută** cu 0,18% față de 2012 (32,97%);

- *într-o mică măsură* - 14,75% (9 răspunsuri), pondere mai **scăzută** cu 7,07% față de 2016 (21,82%), cu 2,46% față de 2014 (17,21%), cu 1,81% față de 2013 (16,56%) și cu 1,20% față de 2012 (15,95%);

- *suficient* - 11,48% (7 răspunsuri), pondere mai **ridicată** cu 5,93% față de 2016 (5,55%), cu 2,46% față de 2014 (9,02%), cu 4,65% față de 2013 (6,83%) și cu 5,45% față de 2012 (6,03%);

- *deloc* - 3,28% (2 răspunsuri) pondere mai **scăzută** cu 1,17% față de 2016 (4,45%), cu 2,46% față de 2014 (5,74%), mai **ridicată** cu 0,38% față de 2013 (2,90%) și mai **scăzută** cu 1,03% față de 2012 (4,31%).

III. 4. În vederea înscrierii la facultate, subiecții investigați s-au declarat *interesați de informațiile referitoare la serviciile oferite de Universitatea „Vasile Alecsandri” din Bacău*, după cum urmează (în ordinea descrescătoare a răspunsurilor):

- *într-o foarte mare măsură*-în proporție de 62,86% (44 răspunsuri, din totalul de 70), pondere mai **ridicată** cu 10,56% față de 2016 (52,30%), cu 16,70% față de 2014 (46,16%), cu 17,14% față de 2013 (45,72%) și cu 8,17% față de 2012 (54,69%);

- *într-o mare măsură* - 22,86% (16 răspunsuri), pondere mai **scăzută** cu 12% față de 2016 (34,86%), cu 16,46% față de 2014 (39,32%), cu 17,96% față de 2013 (40,82%) și cu 12,65% față de 2012 (35,51%);

- *suficient* - 7,14% (5 răspunsuri), pondere mai **ridicată** cu 0,72% față de 2016 (6,42%), cu 2,87% față de 2014 (4,27%), cu 1,63% față de 2013 (5,51%) și cu 4,31% față de 2012 (2,83%);

- *într-o mică măsură* - 5,71% (4 răspunsuri), pondere mai **scăzută** cu 0,71% față de 2016 (6,42%), cu 1,55% față de 2014 (7,26%), cu 1,02% față de 2013 (6,73%) și cu 0,61% față de 2012 (6,32%);

- *deloc* - 1,43% (1 răspuns), pondere mai **scăzută** cu 1,43% față de 2014 (2,99%), cu 1,56% față de 2016 (0%) și mai **ridicată** cu 0,21% față de 2013 (1,22%) și cu 0,78% față de 2012 (0,65%).

III. 5. În vederea înscrierii la facultate, subiecții investigați s-au declarat *interesați de informațiile referitoare la oportunitățile de carieră* oferite de universitatea noastră, după cum urmează (în ordinea descrescătoare a răspunsurilor):

- *într-o foarte mare măsură* - în proporție de 69,23% (45 răspunsuri, din totalul de 65), pondere mai **ridicată** cu 2,87% față de 2016 (66,36%), cu 4,03% față de 2014 (65,20%), cu 8,33% față de 2013(60,90%) și cu 1,48% față de 2012 (67,75%);

- *într-o mare măsură* - 16,93% (11 răspunsuri), pondere mai **scăzută** cu 5,80% față de 2016 (22,73%), cu 9,87% față de 2014 (26,80%), cu 10,15% față de 2013 (27,08%) și cu 7,75% față de 2012 (24,68%);

- într-o mică măsură – 6,15% (4 răspunsuri), pondere mai **ridicată** cu 0,60% față de 2016 (5,55%), cu 2,15% față de 2014 (4%), mai **scăzută** cu 0,17% față de 2013 (6,32%) și mai **ridicată** cu 1,83% față de 2012 (4,32%);
- **suficient** - 6,15% (4 răspunsuri), pondere mai **ridicată** cu 1,70% față de 2016 (4,45%), cu 4,55% față de 2014 (1,60%), cu 1,88% față de 2013 (4,27%) și cu 3,77% față de 2012 (2,38%);
- **deloc** - 1,54% (1 răspuns), pondere mai **ridicată** cu 0,63% față de 2016 (0,91%), mai **scăzută** cu 0,86% față de 2014 (2,40%), mai **ridicată** cu 0,11% față de 2013(1,43%) și mai cu 0,67% față de 2012 (0,87%).

III. 6. În vederea înscrierii la facultate, subiecții investigați s-au declarat *interesați de informațiile referitoare la* **posibilitatea de a obține burse în străinătate**, după cum urmează (în ordinea descrescătoare a răspunsurilor):

- într-o foarte mare măsură - în proporție de 39,68% (25 răspunsuri, din totalul de 63), pondere mai **ridicată** cu 1,15% față de 2016 (38,53%), cu 4,18% față de 2014 (35,50%), cu 2,49% față de 2013 (37,19%) și mai **scăzută** cu 6,95% față de 2012 (46,63%);
- într-o mare măsură - 26,98% (17 răspunsuri), pondere mai **scăzută** cu 9,72% față de 2016 (36,70%), cu 5,92% față de 2014 (32,90%), cu 7,31% față de 2013 (34,29%) și cu 3,53% față de 2012 (30,51%);
- într-o mică măsură - 17,46% (11 răspunsuri), pondere mai **ridicată** cu 5,53% față de 2016 (11,93%), mai **scăzută** cu 2,45% față de 2014 (19,91%), mai **ridicată** cu 1,34% față de 2013 (16,12%) și cu 1,78% față de 2012 (15,68%);
- **suficient** - 12,70% (8 răspunsuri), pondere mai **ridicată** cu 5,36% față de 2016 (7,34%), cu 6,64% față de 2014 (6,06%), cu 4,22% față de 2013 (8,48%) și cu 8,35% față de 2012 (4,35%);
- **deloc** - 3,18% (2 răspunsuri), pondere mai **scăzută** cu 2,32% față de 2016 (5,50%), cu 2,45% față de 2014 (5,63%) și cu 0,74% față de 2013 (3,92%), dar mai **ridicată** cu 0,35% față de 2012 (2,83%).

III. 7. În vederea înscrierii la facultate, subiecții investigați s-au declarat *interesați de informațiile referitoare la* **posibilitățile de angajare după absolvire**, după cum urmează (în ordinea descrescătoare a răspunsurilor):

- într-o foarte mare măsură - în proporție de 65,22% (45 răspunsuri, din totalul de 69), pondere mai **scăzută** cu 2,04% față de 2016 (67,26%), cu 9,97% față de 2014(75,19%), cu 4,78% față de 2013 (70%) și cu 8,34% față de 2012 (73,56%);
- într-o mare măsură - 20,29% (14 răspunsuri), pondere mai **scăzută** cu 5,38% față de 2016 (25,67%), mai **ridicată** cu 2,17% față de 2014 (18,12%), mai **scăzută** cu 1,31% față de 2013 (21,60%) și mai **ridicată** cu 2,37% față de 2012 (17,92%);
- într-o mică măsură – 8,70% (6 răspunsuri), pondere mai **ridicată** cu 6,04% față de 2016 (2,66%), cu 6,34% față de 2014 (2,36%), cu 4,70% față de 2013 (4%) și cu 4,87% față de 2012 (3,83%);
- **suficient** - 4,35% (3 răspunsuri), pondere mai **ridicată** cu 0,82% față de 2016 (3,53%), cu 3,17% față de 2014 (1,18%), cu 1,15% față de 2013 (3,20%) și cu 0,29% față de 2012 (4,06%);
- **deloc** - 1,44% (1 răspuns), pondere mai **ridicată** cu 0,56% față de 2016 (0,88%), mai **scăzută** cu 1,71% față de 2014 (3,15%), mai **ridicată** cu 0,24% față de 2013 (1,20%) și cu 0,81% față de 2012 (0,63%).

Ponderile cele mai ridicate a răspunsurilor de la itemul III au fost înregistrate pentru următoarele variante:

- pe primul loc, **oportunitățile de carieră** oferite de universitatea noastră - considerate importante într-o foarte mare măsură, în proporție de 69,23% (45 răspunsuri, din totalul de 65), pondere mai **ridicată** cu 2,87% față de 2016 (66,36%), cu 4,03% față de 2014 (65,20%), cu 8,33% față de 2013 (60,90%) și cu 1,48% față de 2012 (67,75%). Această variantă ocupa locul doi în ierarhia răspunsurilor în anul 2016.
- pe locul doi, **posibilitățile de angajare după absolvire** – considerate importante într-o foarte mare măsură, în proporție de 65,22% (45 răspunsuri, din totalul de 69), pondere mai **scăzută** cu

2,04% față de 2014 (67,26%), cu 9,97% față de 2014 (75,19%), cu 4,78% față de 2013 (70%) și cu 8,34% față de 2012 (73,56%). Această variantă ocupa primul loc în ierarhia răspunsurilor, în anul 2016.

- **serviciile oferite de Universitatea „Vasile Alecsandri” din Bacău** - considerate importante într-o foarte mare măsură, în proporție de 62,86% (44 răspunsuri, din totalul de 70), pondere mai ridicată cu 10,56% față de 2016 (52,30%), cu 16,70% față de 2014 (46,16%), cu 17,14% față de 2013 (45,72%) și cu 8,17% față de 2012 (54,69%). Această variantă ocupa tot locul trei în ierarhia răspunsurilor, în anul 2016.

Cea mai semnificativă creștere a ponderii, comparativ cu datele înregistrate în cadrul anchetei anterioare, am înregistrat-o pentru varianta de răspuns **4.a** (serviciile oferite / importante într-o foarte mare măsură), de 10,56% (62,86%, față de 52,30% în 2016), iar cea mai importantă scădere pentru varianta de răspuns **4.b** (serviciile oferite / importante într-o mare măsură), de 12% (22,86%, față de 34,86% în 2016).

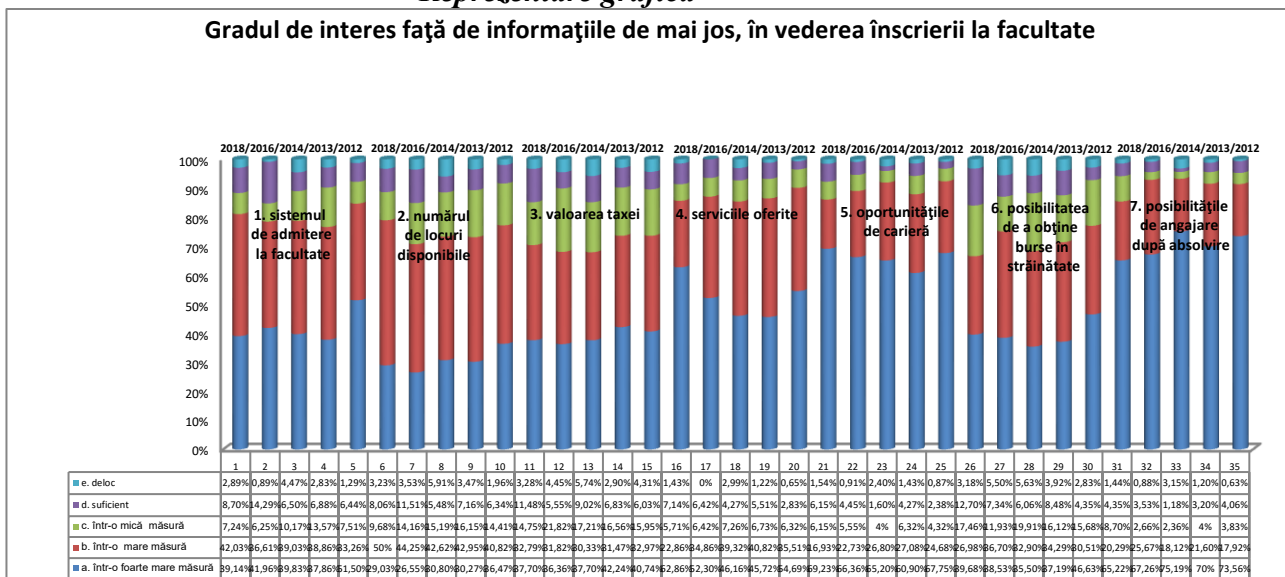
Tabelul nr.3

Ani realizare studiu	Variante de răspuns	ITEM III					
		Gradul de interes față de informațiile de mai jos, în vederea înscrierii la facultate					
		a. într-o foarte mare măsură	b. într-o mare măsură	c. într-o mică măsură	d. suficient	e. deloc	TOTAL RĂSPUNSURI
2018	1. sistemul de admitere la facultate	27	29	5	6	2	69
		39,14%	42,03%	7,24%	8,70%	2,89%	100%
2016		47	41	7	16	1	112
		41,96%	36,61%	6,25%	14,29%	0,89%	100%
2014		98	96	25	16	11	246
		39,83%	39,03%	10,17%	6,50%	4,47%	100%
2013		187	192	67	34	14	494
		37,86%	38,86%	13,57%	6,88%	2,83%	100%
2012		240	155	35	30	6	466
		51,50%	33,26%	7,51%	6,44%	1,29%	100%
Diferențe 2016		-2,82%	+5,42%	+0,99%	-5,59%	+2%	-
Diferențe 2014		-0,69%	+3%	-2,93%	+2,20%	-1,58%	-
Diferențe 2013		+1,28%	+3,17%	-6,33%	+1,82%	+0,06%	-
Diferențe 2012		-12,36%	+8,77%	-0,27%	+2,26%	+1,60%	-
2018	2. numărul de locuri disponibile	18	31	6	5	2	62
		29,03%	50%	9,68%	8,06%	3,23%	100%
2016		30	50	16	13	4	113
		26,55%	44,25%	14,16%	11,51%	3,53%	100%
2014		73	101	36	13	14	237
		30,80%	42,62%	15,19%	5,48%	5,91%	100%
2013		148	210	79	35	17	489
		30,27%	42,95%	16,15%	7,16%	3,47%	100%
2012		167	187	66	29	9	458
		36,47%	40,82%	14,41%	6,34%	1,96%	100%
Diferențe 2016		+2,48%	+5,75%	-4,48%	-3,45%	-0,30%	-
Diferențe 2014		-1,77%	+7,38%	-5,51%	+2,58%	-2,68%	-
Diferențe 2013		-1,24%	+7,05%	-6,47%	+0,90%	-0,24%	-
Diferențe 2012		-7,44%	+9,18%	-4,73%	+1,72%	+1,27%	-
2018	3. valoarea taxei	23	20	9	7	2	61
		37,70%	32,79%	14,75%	11,48%	3,28%	100%
2016		40	35	24	6	5	110
		36,36%	31,82%	21,82%	5,55%	4,45%	100%
2014		92	74	42	22	14	244
		37,70%	30,33%	17,21%	9,02%	5,74%	100%
2013	204	152	80	33	14	483	
	42,24%	31,47%	16,56%	6,83%	2,90%	100%	
2012	189	153	74	28	20	464	
	40,74%	32,97%	15,95%	6,03%	4,31%	100%	

Diferențe 2016		+1,34%	+0,97%	-7,07%	+5,93%	-1,17%	-
Diferențe 2014		-	+2,46%	-2,46%	+2,46%	-2,46%	-
Diferențe 2013		-4,54%	+1,32%	-1,81%	+4,65%	+0,38%	-
Diferențe 2012		-3,04%	-0,18%	-1,20%	+5,45%	-1,03%	-
2018	4. serviciile oferite	44	16	4	5	1	70
		62,86%	22,86%	5,71%	7,14%	1,43%	100%
2016		57	38	7	7	0	109
		52,30%	34,86%	6,42%	6,42%	0%	100%
2014		108	92	17	10	7	234
		46,16%	39,32%	7,26%	4,27%	2,99%	100%
2013		224	200	33	27	6	490
		45,72%	40,82%	6,73%	5,51%	1,22%	100%
2012		251	163	29	13	3	459
		54,69%	35,51%	6,32%	2,83%	0,65%	100%
Diferențe 2016		+10,56%	-12%	-0,71%	+0,72%	-1,43%	-
Diferențe 2014		+16,70%	-16,46%	-1,55%	+2,87%	-1,56%	-
Diferențe 2013		+17,14%	-17,96%	-1,02%	+1,63%	+0,21%	-
Diferențe 2012		+8,17%	-12,65%	-0,61%	+4,31%	+0,78%	-
2018	5. oportunitățile de carieră	45	11	4	4	1	65
		69,23%	16,93%	6,15%	6,15%	1,54%	100%
2016		73	25	6	5	1	110
		66,36%	22,73%	5,55%	4,45%	0,91%	100%
2014		163	67	10	4	6	250
		65,20%	26,80%	4%	1,60%	2,40%	100%
2013		299	133	31	21	7	491
		60,90%	27,08%	6,32%	4,27%	1,43%	100%
2012		313	114	20	11	4	462
		67,75%	24,68%	4,32%	2,38%	0,87%	100%
Diferențe 2016		+2,87%	-5,80%	+0,60%	+1,70%	+0,63%	-
Diferențe 2014		+4,03%	-9,87%	+2,15%	+4,55%	-0,86%	-
Diferențe 2013		+8,33%	-10,15%	-0,17%	+1,88%	+0,11%	-
Diferențe 2012		+1,48%	-7,75%	+1,83%	+3,77%	+0,67%	-
2018	6. posibilitatea de a obține burse în străinătate	25	17	11	8	2	63
		39,68%	26,98%	17,46%	12,70%	3,18%	100%
2016		42	40	13	8	6	109
		38,53%	36,70%	11,93%	7,34%	5,50%	100%
2014		82	76	46	14	13	231
		35,50%	32,90%	19,91%	6,06%	5,63%	100%
2013		180	166	78	41	19	484
		37,19%	34,29%	16,12%	8,48%	3,92%	100%
2012		214	140	72	20	13	459
		46,63%	30,51%	15,68%	4,35%	2,83%	100%
Diferențe 2016		+1,15%	-9,72%	+5,53%	+5,36%	-2,32%	-
Diferențe 2014		+4,18%	-5,92%	-2,45%	+6,64%	-2,45%	-
Diferențe 2013		+2,49%	-7,31%	+1,34%	+4,22%	-0,74%	-
Diferențe 2012		-6,95%	-3,53%	+1,78%	+8,35%	+0,35%	-
2018	7. posibilitățile de angajare după absolvire	45	14	6	3	1	69
		65,22%	20,29%	8,70%	4,35%	1,44%	100%
2016		76	29	3	4	1	113
		67,26%	25,67%	2,66%	3,53%	0,88%	100%
2014		191	46	6	3	8	254
		75,19%	18,12%	2,36%	1,18%	3,15%	100%
2013		350	108	20	16	6	500
		70%	21,60%	4%	3,20%	1,20%	100%
2012		345	84	18	19	3	469
		73,56%	17,92%	3,83%	4,06%	0,63%	100%
Diferențe 2016		-2,04%	-5,38%	+6,04%	+0,82%	+0,56%	-
Diferențe 2014		-9,97%	+2,17%	+6,34%	+3,17%	-1,71%	-
Diferențe 2013		-4,78%	-1,31%	+4,70%	+1,15%	+0,24%	-
Diferențe 2012		-8,34%	+2,37%	+4,87%	+0,29%	+0,81%	-

Reprezentare grafică

Gradul de interes față de informațiile de mai jos, în vederea înscrierii la facultate



IV. 1. În vederea *alegerii facultății*, subiecții investigați consideră **prestigiul facultății** ca fiind un factor *important* după cum urmează (în ordinea descrescătoare a răspunsurilor):

- într-o foarte mare măsură - în proporție de 34,38% (22 răspunsuri, din totalul de 64), pondere mai **ridicată** cu 6,45% față de 2016 (27,93%), cu 0,90% față de 2014 (33,48%), cu 5,84% față de 2013 (28,54%) și cu 6,65% față de 2012 (27,73%);

- într-o mare măsură - 32,81% (21 răspunsuri), pondere mai **scăzută** cu 12,24% față de 2016 (45,05%), cu 12,23% față de 2014 (45,04%), cu 13,50% față de 2013 (46,31%) și cu 11,74% față de 2012 (44,55%);

- într-o mică măsură - 21,88% (14 răspunsuri), pondere mai **ridicată** cu 1,16% față de 2016 (20,72%), cu 9,48% față de 2014 (12,40%), cu 4,97% față de 2013 (16,91%) și cu 2,11% față de 2012 (19,77%);

- suficient - 6,25% (4 răspunsuri), pondere mai **ridicată** cu 1,75% față de 2016 (6,61%), pondere mai **scăzută** cu 0,36% față de 2014 (6,61%), pondere mai **ridicată** cu 0,33% față de 2013 (5,92%) și cu 1,48% față de 2012 (4,77%);

- deloc - 4,68% (3 răspunsuri), pondere mai **ridicată** cu 2,88% față de 2016 (1,80%), cu 2,21% față de 2014 (2,47%), cu 2,36% față de 2013 (2,32%) și cu 1,50% față de 2012 (3,18%).

IV. 2. În vederea *alegerii facultății*, subiecții investigați consideră **pasiunea pentru profesia studiată** ca fiind un factor *important* după cum urmează (în ordinea descrescătoare a răspunsurilor):

- suficient - 50% (72 răspunsuri, din totalul de 144), pondere mai **ridicată** cu 47,37% față de 2016 (2,63%), cu 47,63% față de 2014 (2,37%), cu 47,53% față de 2013 (2,47%) și cu 48,27% față de 2012 (1,73%);

- într-o foarte mare măsură - în proporție de 35,42% (51 răspunsuri), pondere mai **scăzută** cu 28,62% față de 2016 (64,04%), cu 33,88% față de 2014 (69,30%), cu 22,40% față de 2013 (57,82%) și cu 24,84% față de 2012 (57,82%);

- într-o mare măsură - 13,19% (19 răspunsuri), pondere mai **scăzută** cu 13,12% față de 2016 (26,31%), cu 9,64% față de 2014 (22,83%), cu 19,73% față de 2013 (32,92%) și cu 18,13% față de 2012 (31,32%);

- într-o mică măsură - 1,39% (2 răspunsuri), pondere mai **scăzută** cu 4,75% față de 2016 (6,14%), cu 3,33% față de 2014 (4,72%), cu 4,37% față de 2013 (5,76%) și cu 4,65% față de 2012 (6,04%);

- *deloc* - 0% (0 răspunsuri) pondere mai **ridicată** cu 0,88% față de 2016 (0,88%), cu 0,78% față de 2014 (0,78%), cu 1,03% față de 2013 (1,03%) și cu 0,65% față de 2012 (0,65%).

IV. 3. În vederea *alegerii facultății*, subiecții investigați consideră **bagajul de cunoștințe solide în domeniu** ca fiind un factor *important* după cum urmează (în ordinea descrescătoare a răspunsurilor):

- *într-o mare măsură* - 44,26% (27 răspunsuri, din totalul de 61), pondere mai **ridicată** cu 5,16% față de 2016 (39,10%), cu 1,03% față de 2014 (43,23%), mai **scăzută** cu 3,11% față de 2013 (47,37%) și mai **ridicată** cu 0,19% față de 2012 (44,07%);

- *într-o foarte mare măsură* - în proporție de 39,35% (24 răspunsuri), pondere mai **ridicată** cu 1,17% față de 2016 (38,18%), cu 0,05% față de 2014 (39,30%), cu 4,83% față de 2013 (34,52%) și cu 0,53% față de 2012 (38,82%);

- *într-o mică măsură* - 11,48% (7 răspunsuri), pondere mai **scăzută** cu 3,07% față de 2016 (14,55%), cu 1,19% față de 2014 (12,67%), cu 0,09% față de 2013 (11,57%) și cu 0,62% față de 2012 (12,10%);

- *suficient* - 3,28% (2 răspunsuri), pondere mai **scăzută** cu 3,08% față de 2016 (6,36%), cu 0,65% față de 2014 (3,93%), cu 2,41% față de 2013 (5,69%) și cu 0,61% față de 2012 (3,89%);

- *deloc* - 1,63% (1 răspuns), pondere mai **scăzută** cu 0,18% față de 2016 (1,81%), pondere mai **ridicată** cu 0,76% față de 2014 (0,87%), cu 0,78% față de 2013 (0,85%) și cu 0,48% față de 2012 (1,15%).

IV. 4. În vederea *alegerii facultății*, subiecții investigați consideră **continuarea profilului studiat în liceu** ca fiind un factor *important* după cum urmează (în ordinea descrescătoare a răspunsurilor):

- *într-o foarte mare măsură* - 33,33% (22 răspunsuri, din totalul de 66), pondere mai **ridicată** cu 4,36% față de 2016 (28,97%), cu 8,65% față de 2014 (24,68%), cu 7,90% față de 2013 (25,43%) și cu 10,79% față de 2012 (22,54%);

- *într-o mică măsură* - 30,30% (20 răspunsuri), pondere mai **ridicată** cu 1,33% față de 2016 (28,97%), pondere egală față de 2014 (30,30%), mai **ridicată** cu 5,09% față de 2013 (25,21%) și mai **scăzută** cu 0,06% față de 2012 (30,36%);

- *într-o mare măsură* - în proporție de 22,73% (15 răspunsuri), pondere mai **scăzută** cu 4,37% față de 2016 (27,10%), cu 4,11% față de 2014 (26,84%), cu 11,38% față de 2013 (34,11%) și cu 6,74% față de 2012 (29,47%);

- *deloc* - 7,58% (5 răspunsuri), pondere mai **scăzută** cu 0,84% față de 2016 (8,42%), cu 1,07% față de 2014 (8,65%), cu 0,68% față de 2013 (8,26%) și cu 2,25% față de 2012 (9,83%);

- *suficient* - 6,06% (4 răspunsuri), pondere mai **scăzută** cu 0,48% față de 2016 (6,54%), cu 3,47% față de 2014 (9,53%), cu 0,93% față de 2013 (6,99%) și cu 1,75% față de 2012 (7,81%).

IV. 5. În vederea *alegerii facultății*, subiecții investigați consideră **calitatea serviciilor oferite** ca fiind un factor *important* după cum urmează (în ordinea descrescătoare a răspunsurilor):

- *într-o foarte mare măsură* - în proporție de 61,54% (40 răspunsuri, din totalul de 65), pondere mai **ridicată** cu 8,76% față de 2016 (52,78%), cu 9,41% față de 2014 (52,13%), cu 14,57% față de 2013 (46,97%) și cu 11,09% față de 2012 (50,45%);

- *într-o mare măsură* - 30,77% (20 răspunsuri), pondere mai **scăzută** cu 6,27% față de 2016 (37,04%), cu 7,70% față de 2014 (38,47%), cu 11,61% față de 2013 (42,38%) și cu 6,22% față de 2012 (36,99%);

- *într-o mică măsură* - 6,15% (4 răspunsuri), pondere mai **ridicată** cu 0,59% față de 2016 (5,56%), pondere mai **scăzută** cu 1,12% față de 2014 (7,27%), mai **ridicată** cu 0,51% față de 2013 (5,64%) și cu 2,38% față de 2012 (8,53%);

- *suficient* - 1,54% (1 răspuns), pondere mai **scăzută** cu 1,23% față de 2016 (2,77%), pondere mai **ridicată** cu 0,26% față de 2014 (1,28%), mai **scăzută** cu 2,84% față de 2013 (4,38%) și cu 1,82% față de 2012 (3,36%);

- *deloc* – 0% (0 răspunsuri), pondere mai **ridicată** cu 1,85% față de 2016 (1,85%), pondere mai **ridicată** cu 0,85% față de 2014 (0,85%), cu 0,63% față de 2013 (0,63%) și cu 0,67% față de 2012 (0,67%).

IV. 6. În vederea *alegerii facultății*, subiecții investigați consideră **oportunitățile oferite de facultate** ca fiind un factor *important* după cum urmează (în ordinea descrescătoare a răspunsurilor):

- *într-o foarte mare măsură* - în proporție de 59,33% (35 răspunsuri, din totalul de 59), pondere mai **ridicată** cu 10,75% față de 2016 (48,58%), cu 0,51% față de 2014 (58,82%), cu 10,36% față de 2013 (48,97%) și cu 2,60% față de 2012 (56,73%);

- *într-o mare măsură* - 35,60% (21 răspunsuri), pondere mai **scăzută** cu 3,45% față de 2016 (39,05%), mai **ridicată** cu 1,99% față de 2014 (33,61%), mai **scăzută** cu 3,24% față de 2013 (38,84%) și mai **ridicată** cu 2,64% față de 2012 (32,96%);

- *într-o mică măsură* – 1,69% (1 răspuns), pondere mai **scăzută** cu 6,88% față de 2016 (8,57%), 2,51% față de 2014 (4,20%), cu 6,57% față de 2013 (8,26%) și cu 5,48% față de 2012 (7,17%);

- *suficient* - 1,69% (1 răspuns), pondere mai **scăzută** cu 2,11% față de 2016 (3,80%), cu 0,83% față de 2014 (2,52%), cu 1,82% față de 2013 (3,51%) și cu 0,78% față de 2012 (2,47%);

- *deloc* – 1,69% (1 răspuns), pondere mai **ridicată** cu 1,69% față de 2016 (0%), cu 0,84% față de 2014 (0,85%), cu 1,27% față de 2013 (0,42%) și cu 1,02% față de 2012 (0,67%).

IV. 7. În vederea *alegerii facultății*, subiecții investigați consideră **posibilitățile de angajare** ca fiind un factor *important* după cum urmează (în ordinea descrescătoare a răspunsurilor):

- *într-o foarte mare măsură* - în proporție de 73,14% (49 răspunsuri, din totalul de 67), pondere mai **ridicată** cu 9,50% față de 2016 (63,64%), mai **scăzută** cu 5,26% față de 2014 (78,40%), mai **ridicată** cu 2,69% față de 2013 (70,45%) și cu 0,87% față de 2012 (72,27%);

- *într-o mare măsură* - 19,41% (13 răspunsuri), pondere mai **scăzută** cu 1,50% față de 2016 (20,91%), mai **ridicată** cu 3,01% față de 2014 (16,40%), mai **scăzută** cu 4,67% față de 2013 (24,08%) și cu 0,46% față de 2012 (19,87%);

- *suficient* – 2,98% (2 răspunsuri), pondere mai **ridicată** cu 0,26% față de 2016 (2,72%), cu 2,18% față de 2014 (0,80%), cu 0,95% față de 2013 (2,03%) și mai **scăzută** cu 0,07% față de 2012 (0%);

- *deloc* - 2,98% (2 răspunsuri), pondere mai **ridicată** cu 2,07% față de cea din 2016 (0,91%), cu 2,58% față de cea din 2014 (0,40%), cu 2,58% față de cea din 2013 (0,40%) și cu 2,98% față de 2012 (0%).

- *într-o mică măsură* – 1,49% (1 răspuns), pondere mai **scăzută** cu 10,33% față de 2016 (11,82%), cu 2,51% față de 2014 (4%), cu 1,55% față de 2013 (3,04%) și cu 3,32% față de 2012 (4,81%);

IV. 8. În vederea *alegerii facultății*, subiecții investigați consideră **posibilitatea de a obține burse în străinătate** ca fiind un factor *important* după cum urmează (în ordinea descrescătoare a răspunsurilor):

- *într-o mare măsură* - 41,94% (26 răspunsuri, din totalul de 62), pondere mai **ridicată** cu 10,88% față de 2016 (43,69%), mai **scăzută** cu 1,09% față de 2014 (29,95%), mai **ridicată** cu 2,97% față de 2013 (34,23%) și mai **scăzută** cu 3,34% față de 2012 (30,41%);

- *într-o foarte mare măsură* - în proporție de 20,97% (13 răspunsuri), pondere mai **scăzută** cu 22,72% față de 2016 (31,06%), cu 8,98% față de 2014 (43,03%), cu 13,26% față de 2013 (38,97%) și cu 9,44% față de 2012 (45,28%);

- într-o mică măsură – 20,97% (13 răspunsuri), pondere mai **ridicată** cu 6,40% față de 2016 (14,57%), cu 4,51% față de 2014 (16,46%), cu 6,34% față de 2013 (14,63%) și cu 4,08% față de 2012 (16,89%);

- **suficient** - 8,06% (5 răspunsuri), pondere mai **ridicată** cu 3,20% față de 2016 (4,86%), cu 0,46% față de 2014 (7,60%), cu 0,01% față de 2013 (8,05%) și 3,34% față de 2012 (4,72%);

- **deloc** – 8,06% (5 răspunsuri), pondere mai **ridicată** cu 2,24% față de 2016 (5,82%), cu 5,10% față de 2014 (2,96%), cu 3,94% față de 2013 (4,12%) și cu 5,36% față de 2012 (2,70%).

Ponderile cele mai **ridicate** a răspunsurilor de la itemul IV au fost înregistrate pentru următoarele variante:

- pe primul loc, **posibilitățile de angajare după absolvire** – considerate importante într-o foarte mare măsură, în proporție de 73,14% (49 răspunsuri, din totalul de 67), pondere mai **ridicată** cu 9,50% față de 2016 (63,64%), mai **scăzută** cu 5,26% față de 2014 (78,40%), mai **ridicată** cu 2,69% față de 2013 (70,45%) și cu 0,87% față de 2012 (72,27%). Această variantă se afla pe locul doi în ierarhia răspunsurilor oferite în cadrul anchetei din 2016.

- pe locul doi, **calitatea serviciilor oferite** - considerat important într-o foarte mare măsură, în proporție de 61,54% (40 răspunsuri, din totalul de 65), pondere mai **ridicată** cu 8,76% față de 2016 (52,78%), cu 9,41% față de 2014 (52,13%), cu 14,57% față de 2013 (46,97%) și cu 11,09% față de 2012 (50,45%). Această variantă se afla pe locul trei în ierarhia răspunsurilor oferite în cadrul anchetei din 2016.

- pe locul trei, **oportunitățile oferite de facultate** - considerat important într-o foarte mare măsură, în proporție de 59,33% (35 răspunsuri, din totalul de 59), pondere mai **ridicată** cu 10,75% față de 2016 (48,58%), cu 0,51% față de 2014 (58,82%), cu 10,36% față de 2013 (48,97%) și cu 2,60% față de 2012 (56,73%). Această variantă se afla pe locul trei în ierarhia răspunsurilor oferite în cadrul anchetei din 2016.

Cea mai semnificativă **creștere** am înregistrat-o pentru varianta de răspuns **2.d** (pasiunea pentru profesia studiată/suficient), cu 47,37% (50%, față de 2,63% în 2016), în schimb cea mai importantă **scădere** a ponderii, comparativ cu datele înregistrate în cadrul anchetei din 2016, am înregistrat-o pentru varianta de răspuns **2.a** (pasiunea pentru profesia studiată/intr-o foarte mare măsură) cu 28,62% (35,42%, față de 64,04% în 2016).

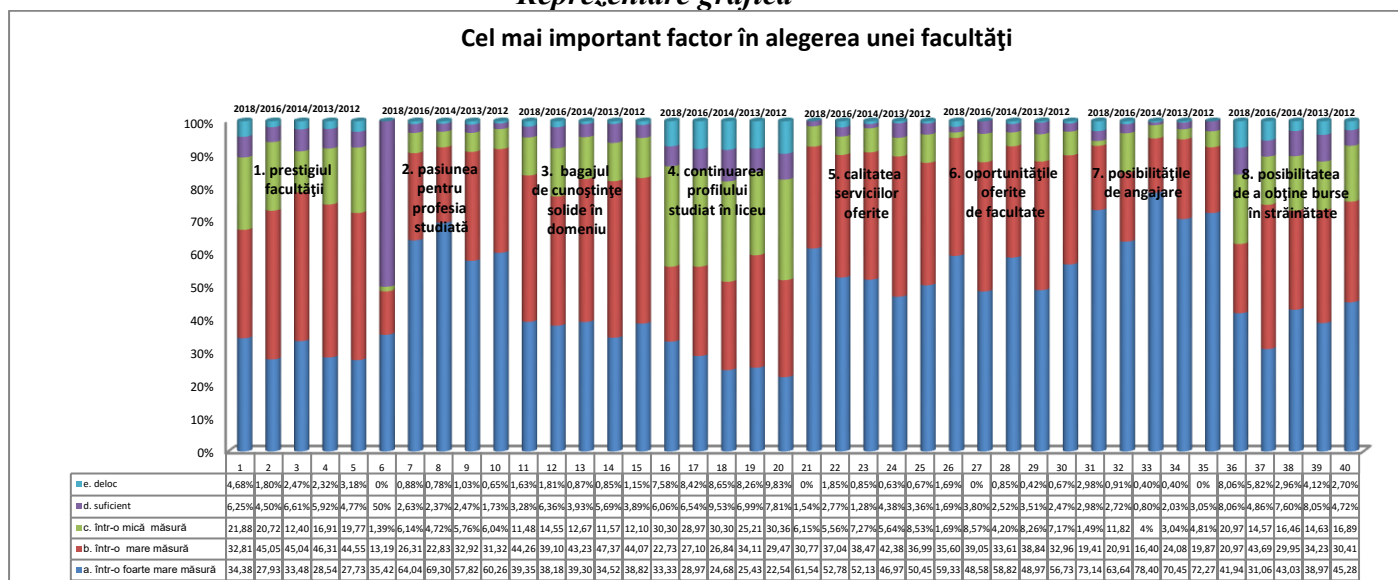
Tabelul nr.4

Ani realizare studiu	Variante de răspuns	ITEM IV					TOTAL RĂSPUNSURI
		Cel mai important factor în alegerea unei facultăți					
		a. într-o foarte mare măsură	b. într-o mare măsură	c. într-o mică măsură	d. suficient	e. deloc	
2018	1. prestigiul facultății	22	21	14	4	3	64
		34,38%	32,81%	21,88%	6,25%	4,68%	100%
2016		31	50	23	5	2	111
		27,93%	45,05%	20,72%	4,50%	1,80%	100%
2014		81	109	30	16	6	242
		33,48%	45,04%	12,40%	6,61%	2,47%	100%
2013		135	219	80	28	11	473
		28,54%	46,31%	16,91%	5,92%	2,32%	100%
2012		122	196	87	21	14	440
		27,73%	44,55%	19,77%	4,77%	3,18%	100%
Diferențe 2016		+6,45%	-12,24%	+1,16%	+1,75%	+2,88%	-
Diferențe 2014		+0,90%	-12,23%	+9,48%	-0,36%	+2,21%	-
Diferențe 2013		+5,84%	-13,50%	+4,97%	+0,33%	+2,36%	-
Diferențe 2012		+6,65%	-11,74%	+2,11%	+1,48%	+1,50%	-
2018	2. pasiunea pentru profesia studiată	51	19	2	72	0	144
		35,42%	13,19%	1,39%	50%	0%	100%

2016		73 64,04%	30 26,31%	7 6,14%	3 2,63%	1 0,88%	114 100%
2014		176 69,30%	58 22,83%	12 4,72%	6 2,37%	2 0,78%	254 100%
2013		281 57,82%	160 32,92%	28 5,76%	12 2,47%	5 1,03%	486 100%
2012		279 60,26%	145 31,32%	28 6,04%	8 1,73%	3 0,65%	463 100%
Diferențe 2016		-28,62%	-13,12%	-4,75%	+47,37%	+0,88%	-
Diferențe 2014		-33,88%	-9,64%	-3,33%	+47,63%	+0,78%	-
Diferențe 2013		-22,40%	-19,73%	-4,37%	+47,53%	+1,03%	-
Diferențe 2012		-24,84%	-18,13%	-4,65%	+48,27%	+0,65%	-
2018	3. bagajul de cunoștințe solide în domeniu	24 39,35%	27 44,26%	7 11,48%	2 3,28%	1 1,63%	61 100%
2016		42 38,18%	43 39,10%	16 14,55%	7 6,36%	2 1,81%	110 100%
2014		90 39,30%	99 43,23%	29 12,67%	9 3,93%	2 0,87%	229 100%
2013		164 34,52%	225 47,37%	55 11,57%	27 5,69%	4 0,85%	475 100%
2012		170 38,82%	193 44,07%	53 12,10%	17 3,89%	5 1,15%	438 100%
Diferențe 2016		+1,17%	+5,16%	-3,07%	-3,08%	-0,18%	-
Diferențe 2014		+0,05%	+1,03%	-1,19%	-0,65%	+0,76%	-
Diferențe 2013		+4,83%	-3,11%	-0,09%	-2,41%	+0,78%	-
Diferențe 2012		+0,53%	+0,19%	-0,62%	-0,61%	+0,48%	-
2018	4. continuarea profilului studiat în liceu	22 33,33%	15 22,73%	20 30,30%	4 6,06%	5 7,58%	66 100%
2016		31 28,97%	29 27,10%	31 28,97%	7 6,54%	9 8,42%	107 100%
2014		57 24,68%	62 26,84%	70 30,30%	22 9,53%	20 8,65%	231 100%
2013		120 25,43%	161 34,11%	119 25,21%	33 6,99%	39 8,26%	472 100%
2012		101 22,54%	132 29,47%	136 30,36%	35 7,81%	44 9,83%	448 100%
Diferențe 2016		+4,36%	-4,37%	+1,33%	-0,48%	-0,84%	-
Diferențe 2014		+8,65%	-4,11%	-	-3,47%	-1,07%	-
Diferențe 2013		+7,90%	-11,38%	+5,09%	-0,93%	-0,68%	-
Diferențe 2012		+10,79%	-6,74%	-0,06%	-1,75%	-2,25%	-
2018	5. calitatea serviciilor oferite	40 61,54%	20 30,77%	4 6,15%	1 1,54%	0 0%	65 100%
2016		57 52,78%	40 37,04%	6 5,56%	3 2,77%	2 1,85%	108 100%
2014		122 52,13%	90 38,47%	17 7,27%	3 1,28%	2 0,85%	234 100%
2013		225 46,97%	203 42,38%	27 5,64%	21 4,38%	3 0,63%	479 100%
2012		225 50,45%	165 36,99%	38 8,53%	15 3,36%	3 0,67%	446 100%
Diferențe 2016		+8,76%	-6,27%	+0,59%	-1,23%	+1,85%	-
Diferențe 2014		+9,41%	-7,70%	-1,12%	+0,26%	+0,85%	-
Diferențe 2013		+14,57%	-11,61%	+0,51%	-2,84%	+0,63%	-
Diferențe 2012		+11,09%	-6,22%	-2,38%	-1,82%	+0,67%	-
2018	6. oportunitățile oferite de facultate	35 59,33%	21 35,60%	1 1,69%	1 1,69%	1 1,69%	59 100%
2016		51 48,58%	41 39,05%	9 8,57%	4 3,80%	0 0%	105 100%
2014		140 58,82%	80 33,61%	10 4,20%	6 2,52%	2 0,85%	238 100%
2013		237 48,97%	188 38,84%	40 8,26%	17 3,51%	2 0,42%	484 100%
2012		253 56,73%	147 32,96%	32 7,17%	11 2,47%	3 0,67%	446 100%

Diferențe 2016		+10,75%	-3,45%	-6,88%	-2,11%	+1,69%	-
Diferențe 2014		+0,51%	+1,99%	-2,51%	-0,83%	+0,84%	-
Diferențe 2013		+10,36%	-3,24%	-6,57%	-1,82%	+1,27%	-
Diferențe 2012		+2,60%	+2,64%	-5,48%	-0,78%	+1,02%	-
2018	7. posibilitățile de angajare	49	13	1	2	2	67
		73,14%	19,41%	1,49%	2,98%	2,98%	100%
2016		70	23	13	3	1	110
		63,64%	20,91%	11,82%	2,72%	0,91%	100%
2014		196	41	10	2	1	250
	78,40%	16,40%	4%	0,80%	0,40%	100%	
2013	348	119	15	10	2	494	
	70,45%	24,08%	3,04%	2,03%	0,40%	100%	
2012	331	91	22	14	0	458	
	72,27%	19,87%	4,81%	3,05%	0%	100%	
Diferențe 2016		+9,50%	-1,50%	-10,33%	+0,26%	+2,07%	-
Diferențe 2014		-5,26%	+3,01%	-2,51%	+2,18%	+2,58%	-
Diferențe 2013		+2,69%	-4,67%	-1,55%	+0,95%	+2,58%	-
Diferențe 2012		+0,87%	-0,46%	-3,32%	-0,07%	+2,98%	-
2018	8. posibilitatea de a obține burse în străinătate	26	13	13	5	5	62
		41,94%	20,97%	20,97%	8,06%	8,06%	100%
2016		32	45	15	5	6	103
		31,06%	43,69%	14,57%	4,86%	5,82%	100%
2014		102	71	39	18	7	237
	43,03%	29,95%	16,46%	7,60%	2,96%	100%	
2013	189	166	71	39	20	485	
	38,97%	34,23%	14,63%	8,05%	4,12%	100%	
2012	201	135	75	21	12	444	
	45,28%	30,41%	16,89%	4,72%	2,70%	100%	
Diferențe 2016		+10,88%	-22,72%	+6,40%	+3,20%	+2,24%	-
Diferențe 2014		-1,09%	-8,98%	+4,51%	+0,46%	+5,10%	-
Diferențe 2013		+2,97%	-13,26%	+6,34%	+0,01%	+3,94%	-
Diferențe 2012		-3,34%	-9,44%	+4,08%	+3,34%	+5,36%	-

Reprezentare grafică



V. 1. Măsura în care elevii de liceu investigați au fost influențați de **familie** în alegerea unei facultăți (în ordinea descrescătoare a răspunsurilor):

- într-o mare măsură - 35,19% (19 răspunsuri, din totalul de 54), pondere mai **ridicată** cu 6,74% față de 2016 (28,45%), cu 9,10% față de 2014 (26,09%), cu 6,10% față de 2013 (29,24%) și cu 7,32% față de 2012 (27,87%);

- într-o mică măsură – 27,78% (15 răspunsuri), pondere mai **scăzută** cu 1,58% față de 2016(29,36%) și cu 3,45% față de 2014(31,23%), mai **ridicată** cu 3,45% față de 2013(24,33%) și cu 2,39% față de 2012 (25,39%);
- deloc - 25,92% (14 răspunsuri), pondere mai **ridicată** cu 18,59% față de 2016(7,33%), cu 14,06% față de 2014(11,86%), cu 16,72% față de 2013(9,20%) și cu 14,24% față de 2012 (11,68%);
- suficient - 11,11% (6 răspunsuri), pondere mai **ridicată** cu 2,86% față de 2016(8,25%), cu 5,58% față de 2014(5,53%), cu 3,54% față de 2013(7,57%) și cu 1% față de 2012 (10,11%);
- într-o foarte mare măsură - în proporție de 0% (0 răspunsuri), pondere mai **scăzută** cu 26,61% față de 2016 (26,61%), cu 25,29% față de 2014(25,29%), cu 29,66% față de 2013(29,66%) și cu 24,95% față de 2012 (24,95%);

V. 2. Măsura în care elevii de liceu investigați au fost influențați de **prieteni** în alegerea unei facultății (în ordinea descrescătoare a răspunsurilor):

- într-o mică măsură - în proporție de 28,12% (18 răspunsuri, din totalul de 64), pondere mai **scăzută** cu 9,98% față de 2016 (38,10%), cu 5,49% față de 2014(33,61%), cu 7,85% față de 2013(35,97%) și cu 7,72% față de 2012 (35,84%);
- deloc - 25% (16 răspunsuri), pondere mai **ridicată** cu 14,53% față de 2014 (10,47%), cu 2,02% față de 2014 (22,98%), cu 8,37% față de 2013 (16,63%) și cu 1,35% față de 2012 (23,65%);
- într-o mare măsură - 21,88% (14 răspunsuri), pondere mai **scăzută** cu 2,89% față de 2016(24,77%), pondere mai **ridicată** cu 1,46% față de 2014 (20,42%), pondere mai **scăzută** cu 4,11% față de 2013(25,99%) și mai **ridicată** cu 1,51% față de 2012 (20,37%);
- suficient - 14,06% (9 răspunsuri), pondere mai **scăzută** cu 4,98% față de 2016 (19,04%), cu 2,97% față de 2014 (17,03%) și cu 0,91% față de 2013(14,97%), dar mai **ridicată** cu 0,94% față de 2012 (13,12%);
- într-o foarte mare măsură - 10,94% (7 răspunsuri), pondere mai **ridicată** cu 3,32% față de 2016 (7,62%), cu 4,98% față de 2014 (5,96%), cu 4,50% față de 2013(6,44%) și cu 3,92% față de 2012 (7,02%).

V. 3. Măsura în care elevii de liceu investigați au fost influențați de **profesorii din liceu** în alegerea unei facultății (în ordinea descrescătoare a răspunsurilor):

- într-o mare măsură - 30,30% (20 răspunsuri, din totalul de 66), pondere mai **scăzută** cu 1,77% față de 2016 (32,07%), pondere mai **ridicată** cu 7,61% față de 2014(22,69%), cu 0,83% față de 2013(29,47%) și cu 1,24% față de 2012 (29,06%);
- deloc - 30,30% (20 răspunsuri), pondere mai **ridicată** cu 22,75% față de 2016 (7,55%), cu 8,88% față de 2014 (21,42%), cu 16,48% față de 2013 (13,82%) și cu 19,11% față de 2012 (14,19%);
- într-o mică măsură - în proporție de 18,18% (12 răspunsuri), pondere mai **scăzută** cu 12,95% față de 2016 (31,13%), cu 11,65% față de 2014 (29,83%), cu 8,04% față de 2013 (26,22%) și cu 9,96% față de 2012 (28,14%);
- suficient - 12,12% (8 răspunsuri), pondere mai **scăzută** cu 4,87% față de 2016 (16,99%), mai **ridicată** cu 0,77% față de 2014 (11,35%), mai **scăzută** cu 1,50% față de 2013(13,62%) și mai **ridicată** cu 2,30% față de 2012 (14,42%);
- într-o foarte mare măsură - 9,10% (6 răspunsuri), pondere mai **scăzută** cu 3,16% față de 2016 (12,26%), cu 5,61% față de 2014(14,71%), cu 7,77% față de 2013(16,87%) și cu 5,09% față de 2012 (14,19%);

V. 4. Măsura în care elevii de liceu investigați au fost influențați de informațiile din **mass - media** în alegerea unei facultății (în ordinea descrescătoare a răspunsurilor):

- *deloc* - în proporție de 44,07% (26 răspunsuri, din totalul de 59), pondere mai **ridicată** cu 7,80% față de 2016 (36,27%), cu 3,98% față de 2014 (40,09%), cu 8,30% față de 2013(35,77%) și cu 12,08% față de 2012 (31,99%);
- *într-o mică măsură* - 22,03% (13 răspunsuri), pondere mai **ridicată** cu 1,44% față de 2016 (20,59%), pondere mai **scăzută** cu 1,85% față de 2014 (23,88%), cu 6,66% față de 2013 (28,69%) și cu 6,37% față de 2012 (28,40%);
- *într-o mare măsură* - 16,95% (10 răspunsuri), pondere mai **ridicată** cu 4,20% față de 2016 (12,75%), cu 3,44% față de 2014 (13,51%), cu 1,96% față de 2013 (14,99%) și cu 4,54% față de 2012 (12,41%);
- *suficient* - 15,26% (9 răspunsuri), pondere mai **scăzută** cu 9,25% față de 2016 (24,51%), cu 1,41% față de 2014 (16,67%), cu 2,08% față de 2013(17,34%) și cu 3,83% față de 2012 (19,09%);
- *într-o foarte mare măsură* - 1,69% (1 răspuns) pondere mai **scăzută** cu 4,19% față de 2016 (5,88%), cu 4,16% față de 2014 (5,85%), cu 1,25% față de 2013(3,21%) și cu 6,42% față de 2012 (8,11%).

V. 5. Măsura în care alegerea facultății reprezintă **o alegere proprie** (fără influențe din afară) pentru elevii de liceu investigați (în ordinea descrescătoare a răspunsurilor):

- *într-o foarte mare măsură* - în proporție de 82,67% (62 răspunsuri, din totalul de 75), pondere mai **ridicată** cu 16,31% față de 2016 (66,36%), cu 7,09% față de 2014(75,58%), cu 5,55% față de 2013 (77,12%) și mai **scăzută** cu 0,81% față de 2012 (83,48%);
- *într-o mare măsură* - 9,33% (7 răspunsuri), pondere mai **scăzută** cu 10,30% față de 2016 (19,63%), cu 7,47% față de 2014 (16,80%), cu 5,44% față de 2013 (14,77%) și cu 2,95% față de 2012 (12,28%);
- *într-o mică măsură* - 4% (3 răspunsuri), pondere mai **scăzută** cu 0,67% față de 2016 (4,67%), pondere mai **ridicată** cu 0,69% față de 2014 (3,81%), cu 0,96% față de 2013 (3,04%) și cu 2% față de 2012 (2%);
- *suficient* - 2,67% (2 răspunsuri), pondere mai **scăzută** cu 2% față de 2016 (4,67%), pondere **egală** față de 2014 (2,67%), pondere mai **ridicată** cu 0,68% față de 2013 (2,03%) și cu 0,88% față de 2012 (1,79%);
- *deloc* - 1,33% (1 răspuns), pondere mai **scăzută** cu 3,34% față de 2016 (4,67%), pondere mai **ridicată** cu 0,19% față de 2014 (1,14%), pondere mai **scăzută** cu 1,71% față de 2013 (3,04%) și pondere mai **ridicată** cu 0,88% față de 2012 (0,45%).

V. 6. Măsura în care elevii de liceu investigați au fost influențați de **alți factori** (diferiți de ce prezentați mai sus) în alegerea unei facultății (în ordinea descrescătoare a răspunsurilor):

- *deloc* - în proporție de 52,94% (27 răspunsuri, din totalul de 51), pondere mai **ridicată** cu 20,91% față de 2016 (32,03%), cu 12,73% față de 2014 (40,21%), cu 15,39% față de 2013(37,55%) și cu 13,98% față de 2012 (38,96%);
- *suficient* - 19,61% (10 răspunsuri), pondere mai **scăzută** cu 2,72% față de 2016 (22,33%), cu 2,04% față de 2014 (21,65%), cu 4,62% față de 2013 (24,23%) și mai **ridicată** cu 1,49% față de 2012 (18,12%);
- *într-o mică măsură* - 13,73% (7 răspunsuri), pondere mai **scăzută** cu 1,80% față de 2016 (15,53%), cu 2,25% față de 2014 (15,98%), cu 6,80% față de 2013 (20,53%) și cu 9,59% față de 2012 (23,32%);
- *într-o mare măsură* - 7,84% (4 răspunsuri), pondere mai **scăzută** cu 9,64% față de 2016 (17,48%), cu 2,98% față de 2014 (10,82%), cu 2,86% față de 2013 (10,70%) și cu 2,09% față de 2012 (9,93%);

- într-o foarte mare măsură - 5,88% (3 răspunsuri), pondere mai **scăzută** cu 6,75% față de 2016 (12,63%), cu 5,46% față de 2014 (11,34%), cu 1,11% față de 2013 (6,99%) și cu 3,80% față de 2012 (9,68%).

Ponderea cea mai ridicată a răspunsurilor de la itemul V a fost înregistrată pentru varianta:

- alegerea facultății reprezintă **o alegere proprie** (fără influențe din afară), într-o foarte mare măsură - în proporție de 82,67% (62 răspunsuri, din totalul de 75), pondere mai **ridicată** cu 16,31% față de 2016 (66,36%), cu 7,09% față de 2014 (75,58%), cu 5,556% față de 2013 (77,12%) și mai **scăzută** cu 0,81% față de 2012 (83,48%).

Cea mai semnificativă **creștere** pentru varianta de răspuns **3.e** (profesorii din liceu / deloc), de 22,75% (30,30%, față de 7,55% în 2016), iar cea mai importantă **scădere** a ponderii, comparativ cu datele înregistrate în cadrul anchetei anterioare (2016), am înregistrat-o pentru varianta de răspuns **3.a** (profesorii din liceu / într-o foarte mare măsură), de 26,61% (0%, față de 26,61% în 2016).

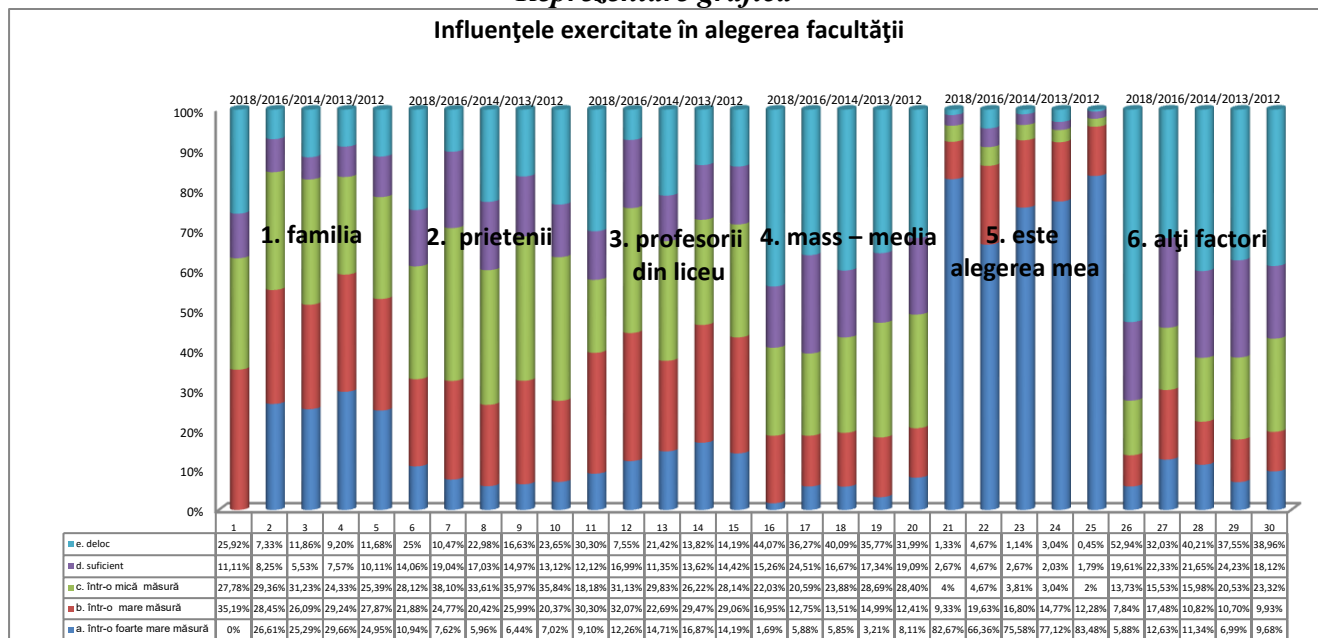
Tabelul nr.5

Ani realizare studiu	Variante de răspuns	ITEM V					
		Influențele exercitate în alegerea facultății					
		a. într-o foarte mare măsură	b. într-o mare măsură	c. într-o mică măsură	d. suficient	e. deloc	TOTAL
2018	1. familia	0 0%	19 35,19%	15 27,78%	6 11,11%	14 25,92%	54 100%
2016		29 26,61%	31 28,45%	32 29,36%	9 8,25%	8 7,33%	109 100%
2014		64 25,29%	66 26,09%	79 31,23%	14 5,53%	30 11,86%	253 100%
2013		145 29,66%	143 29,24%	119 24,33%	37 7,57%	45 9,20%	489 100%
2012		111 24,95%	124 27,87%	113 25,39%	45 10,11%	52 11,68%	445 100%
Diferențe 2016		-26,61%	+6,74%	-1,58%	+2,86%	+18,59%	-
Diferențe 2014		-25,29%	+9,10%	-3,45%	+5,58%	+14,06%	-
Diferențe 2013		-29,66%	+6,10%	+3,45%	+3,54%	+16,72%	-
Diferențe 2012		-24,95%	+7,32%	+2,39%	+1%	+14,24%	-
2018		2. prietenii	7 10,94%	14 21,88%	18 28,12%	9 14,06%	16 25%
2016	8 7,62%		26 24,77%	40 38,10%	20 19,04%	11 10,47%	105 100%
2014	14 5,96%		48 20,42%	79 33,61%	40 17,03%	54 22,98%	235 100%
2013	31 6,44%		125 25,99%	173 35,97%	72 14,97%	80 16,63%	481 100%
2012	30 7,02%		87 20,37%	153 35,84%	56 13,12%	101 23,65%	427 100%
Diferențe 2016	+3,32%		-2,89%	-9,98%	-4,98%	+14,53%	-
Diferențe 2014	+4,98%		+1,46%	-5,49%	-2,97%	+2,02%	-
Diferențe 2013	+4,50%		-4,11%	-7,85%	-0,91%	+8,37%	-
Diferențe 2012	+3,92%		+1,51%	-7,72%	+0,94%	+1,35%	-
2018	3. profesorii din liceu		6 9,10%	20 30,30%	12 18,18%	8 12,12%	20 30,30%
2016		13 12,26%	34 32,07%	33 31,13%	18 16,99%	8 7,55%	106 100%
2014		35 14,71%	54 22,69%	71 29,83%	27 11,35%	51 21,42%	238 100%

2013		83 16,87%	145 29,47%	129 26,22%	67 13,62%	68 13,82%	492 100%
2012		61 14,19%	125 29,06%	121 28,14%	62 14,42%	61 14,19%	430 100%
Diferențe 2016		-3,16%	-1,77%	-12,95%	-4,87%	+22,75%	-
Diferențe 2014		-5,61%	+7,61%	-11,65%	+0,77%	+8,88%	-
Diferențe 2013		-7,77%	+0,83%	-8,04%	-1,50%	+16,48%	-
Diferențe 2012		-5,09%	+1,24%	-9,96%	-2,30%	+19,11%	-
2018	4. mass – media	1 1,69%	10 16,95%	13 22,03%	9 15,26%	26 44,07%	59 100%
2016		6 5,88%	13 12,75%	21 20,59%	25 24,51%	37 36,27%	102 100%
2014		13 5,85%	30 13,51%	53 23,88%	37 16,67%	89 40,09%	222 100%
2013		15 3,21%	70 14,99%	134 28,69%	81 17,34%	167 35,77%	467 100%
2012		34 8,11%	52 12,41%	119 28,40%	80 19,09%	134 31,99%	419 100%
Diferențe 2016		-4,19%	+4,20%	+1,44%	-9,25%	+7,80%	-
Diferențe 2014		-4,16%	+3,44%	-1,85%	-1,41%	+3,98%	-
Diferențe 2013		-1,25%	+1,96%	-6,66%	-2,08%	+8,30%	-
Diferențe 2012		-6,42%	+4,54%	-6,37%	-3,83%	+12,08%	-
2018		5. este alegerea mea	62 82,67%	7 9,33%	3 4%	2 2,67%	1 1,33%
2016	71 66,36%		21 19,63%	5 4,67%	5 4,67%	5 4,67%	107 100%
2014	198 75,58%		44 16,80%	10 3,81%	7 2,67%	3 1,14%	262 100%
2013	381 77,12%		73 14,77%	15 3,04%	10 2,03%	15 3,04%	494 100%
2012	374 83,48%		55 12,28%	9 2%	8 1,79%	2 0,45%	448 100%
Diferențe 2016	+16,31%		-10,30%	-0,67%	-2%	-3,34%	-
Diferențe 2014	+7,09%		-7,47%	+0,69%	-	+0,19%	-
Diferențe 2013	+5,55%		-5,44%	+0,96%	+0,64%	-1,71%	-
Diferențe 2012	-0,81%		-2,95%	+2%	+0,88%	+0,88%	-
2018	6. alți factori		3 5,88%	4 7,84%	7 13,73%	10 19,61%	27 52,94%
2016		13 12,63%	18 17,48%	16 15,53%	23 22,33%	33 32,03%	103 100%
2014		22 11,34%	21 10,82%	31 15,98%	42 21,65%	78 40,21%	194 100%
2013		32 6,99%	49 10,70%	94 20,53%	111 24,23%	172 37,55%	458 100%
2012		39 9,68%	40 9,93%	94 23,32%	73 18,12%	157 38,96%	403 100%
Diferențe 2016		-6,75%	-9,64%	-1,80%	-2,72%	+20,91%	-
Diferențe 2014		-5,46%	-2,98%	-2,25%	-2,04%	+12,73%	-
Diferențe 2013		-1,11%	-2,86%	-6,80%	-4,62%	+15,39%	-
Diferențe 2012		-3,80%	-2,09%	-9,59%	+1,49%	+13,98%	-

Reprezentare grafică

Influențele exercitate în alegerea facultății



Întocmit,

Psiholog D.C.P. - Doina Pascal

Vizat:

Dir. D.C.P. Prof.univ.dr.Cojocariu Mihaela Venera